

PICKUP

7

Les animaux

dans ***l'agriculture***

Tout pour être à l'aise Page 8

Jolie Fleur et son poulain Page 12

Tous les sens à l'affût Page 15

«Qu'est-ce que tu cherches par ici?», semble malicieusement grogner notre cochon derrière ses barreaux. A voir son sourire porcin, on dirait qu'il est content. Mais tu es peut-être d'un autre avis, tu penses qu'il est malheureux ainsi enfermé... Et s'il pensait la même chose de toi?

La dignité de l'animal

L'animal domestiqué

Trêve de plaisanteries! Nous savons bien qui est derrière les barreaux et qui ne l'est pas. C'est l'homme qui détient l'animal, et non le contraire. L'homme a domestiqué l'animal pour s'approprier sa viande et sa puissance de traction, pour l'offrir en sacrifice à ses divinités ou, simplement, pour son bon plaisir. Si nous détenons aujourd'hui des animaux, c'est surtout pour nous nourrir de leur viande, de leurs œufs, de leur lait et de leur miel.

Les droits de l'animal

Au cours de ces dernières années, des voix toujours plus nombreuses se sont élevées pour demander un traitement plus responsable des animaux. Nous sommes en effet toujours plus conscients que l'animal est un être sensible, capable de ressentir le stress ou la douleur. Présidente de la Commission fédérale d'éthique pour la recherche génétique dans le

domaine non humain, Andrea Arz de Falco écrit qu'il ne s'agit pas de comparer l'animal à l'homme, mais «d'accorder au premier des droits, là où il est considéré comme une chose.» Et de poursuivre: «Lorsque la loi sur la protection des animaux leur accorde certains droits, en interdisant de leur imposer de manière injustifiée des douleurs ou de les mettre en état d'anxiété, elle leur confère aussi une dignité.»

Paroles d'experts

Ce numéro de Pick up t'informe sur la détention des animaux. Des paysans s'expriment sur leur responsabilité d'éleveur à leur égard. Ils savent que seul un animal qui se sent bien peut fournir les performances que l'on attend de lui. Les animaux de la ferme font partie de l'art de vivre du paysan, qui leur procure des conditions de détention respectant les besoins de chaque espèce. Cela n'est cependant pas gratuit et le paysan doit pouvoir compter sur le soutien



d'un consommateur disposé à payer les produits agricoles à leur juste prix.

Apprendre sur le terrain

Pour savoir comment le paysan détient ses animaux, ni Pick up, ni un quelconque journal, ni même une cassette vidéo ne remplaceront jamais une expérience personnelle sur le terrain. Ce numéro te donne les indications nécessaires pour que ta visite à la ferme soit un succès. Tu pourras ainsi devenir, comme la jeune fille représentée en couverture, un(e) véritable expert(e), ce qu'attestera le passeport animal que tu trouves en page 16.

Matthias Diener

Impressum

Pick-up est un magazine didactique s'adressant aux élèves du niveau secondaire du premier cycle en Suisse.

Parution
Pick-up paraît deux fois par an en français et en allemand. No 8: automne 01

Editeur
AMS Agro-Marketing Suisse, Berne, une association destinée à promouvoir la vente des produits agricoles suisses

Rédaction
Landwirtschaftlicher Informationsdienst (LID), BE

Textes
Matthias Diener, Lucerne
Jürg Rindlisbacher, LID

Graphisme
Atelier Bruckert/Wüthrich, Olten

Photo de couverture
Thomas Ledergerber, Olten

Comix
Lukas Zbinden, Dampfwil

Litho
Läderach Repro, Hindelbank

Impression
Benteli AG, Wabern

Traduction
Trait d'Union, AGIR

Adaptation
Agence d'information agricole romande (AGIR), Lausanne, Simone Collet, Martine Bailly

Papier
blanchi sans chlore

Commandes

Gratuit pour les enseignants et les élèves. A commander auprès de: Agence d'information agricole romande (AGIR), Case postale 128, 1000 Lausanne 6

Tél. 021 / 613 11 31, fax 021 / 613 11 30

agir@worldcom.ch, www.agirinfo.com



Ces symboles indiquent les diverses manières de travailler

- Travail individuel
- Recherche
- Travail en groupe
- Rédaction
- Concrétisation

2

Pour d'autres indications: voir manuel de l'enseignant



4 Attention animaux!

Ouvre l'œil! Les animaux sont partout. Animaux domestiques ou sauvages, symboles, peluches... Quels contacts as-tu avec eux? Comment les ressens-tu?

6 Dans la ferme à Mathurin...

Deviens un expert! A la ferme, on peut bien sûr découvrir des vaches, des porcs et des poules, mais aussi quelquefois d'autres animaux rares ou exotiques.

8 Tout pour être à l'aise

Entretiens avec des pros. Comment les paysans vivent-ils avec leurs animaux? De quelle manière y sont-ils attachés? Quelques réponses à ces questions.

10 Tondeuse à gazon et fabrique de roquefort

Catalogue de produits. On est étonné d'apprendre tout ce qu'un mouton peut produire; même si nous en rejetons aujourd'hui la majeure partie, autrefois pourtant très appréciée.

11 L'œuf et la poule

Défendre les intérêts de chacun. Une poule pond 300 œufs par an, chacun d'entre nous en consomme environ 200. Le paysan veut gagner sa vie, le commerçant faire un bénéfice et le consommateur acheter des produits de qualité. Peut-on les satisfaire tous?

12 Jolie Fleur et son poulain

Lexique de la reproduction. L'élevage du cheval est une activité délicate. Comment s'y prend un éleveur?

14 La viande: un pan de notre culture

Nous en faisons nous-mêmes l'expérience. Nous sommes ce que nous mangeons. La manière de consommer la viande est un fait culturel.

15 Tous les sens à l'affût

Vision, odorat, ouïe, toucher... A la ferme, tu peux exercer tous tes sens. Tu peux être créatif au vrai sens du terme.

16 Passeport animal

Passeport animal. Passeport à compléter; concours de photo; buts d'excursions; parrainage d'animaux; Pick up 1 à 6; Maurice.



Photos: LID • Thomas Ledergerber

Sommaire

3



Attention animaux!

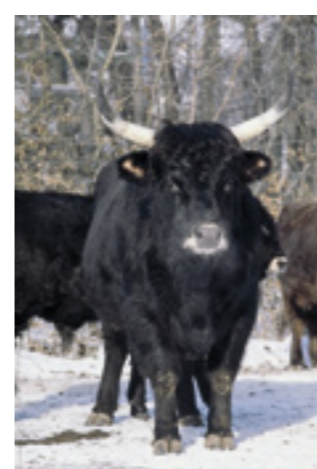
A chaque pas tu croises nombre d'animaux, souvent sans même t'en apercevoir. Certes, tu n'as peut-être pas traité une vache aujourd'hui, mais... une «Jaguar» t'a brûlé la politesse et tu as traité son conducteur d'âne bâté. Peut-être as-tu rêvassé en jouant pendant les cours avec les pandas qui décorent ta trousse d'écolier. Ou encore...

De la nature à la maison. Il y a 10 000 ans, l'homme s'est mis à domestiquer certains animaux: le mouflon et la chèvre; le loup et le chat; le coq Bankiva et le sanglier; l'aurochs et le cheval sauvage. Les animaux sociaux, qui vivaient en groupe, se sont habitués facilement aux hommes qui les utilisaient comme offrande, compagnon de chasse ou de jeu, nourriture ou fournisseur de vêtements, bête de somme et de trait ou encore comme monture. En choisissant les animaux les plus aptes et en les élevant en fonction de leur utilité, l'homme a créé les espèces d'animaux de rente. D'ailleurs la domestication n'a pas cessé et cela ne fait pas longtemps que le daim d'élevage fournit de la viande et que le cochon d'Inde sert de compagnon de jeu aux enfants!

Les animaux de rente sont différents. Ils sont sexuellement matures plus rapidement que leurs congénères sauvages. La plupart peuvent

être fécondés durant toute l'année et leur descendance est généralement plus nombreuse. Ils sont également plus productifs (lait, viande, œufs, etc.) et peuvent vivre en des endroits très divers, à la différence des espèces sauvages attachées à un biotope ou à un territoire défini. L'animal de rente se laisse monter ou atteler, attacher ou détenir en enclos. Il ne fuit pas l'homme. En revanche, son cerveau est plus petit, ses proportions anatomiques se sont modifiées et il lui manque des qualités indispensables à la survie en milieu sauvage: couleurs permettant le camouflage, organes de défense, mobilité, capacité de fuite, organes sensoriels très développés.

Symboles culturels. Grâce aux animaux domestiques, l'homme s'est affranchi de sa condition de chasseur-cueilleur. Les animaux d'élevage permettent non seulement la survie des populations humaines, mais jouent également un rôle culturel. Tu peux le voir sur ces illustrations: de la peinture rupestre au spot télévisé, l'image de l'animal accompagne l'homme depuis des millénaires.



L'ancêtre de la vache domestique en Europe. La dernière vache de cette race fut abattue en 1627.



Les Amérindiens le chassaient, mais ce sont les colons qui l'ont fait disparaître presque complètement. Aujourd'hui, près de 30 000 têtes paissent de nouveau dans des réserves.



Symbole de force, il assurait une chasse fructueuse.



Aux temps bibliques, les hommes dansèrent et se prosternèrent devant lui; depuis lors, ça n'a guère changé.



Ils les traitent et les attellent, mais ne les abattent pour rien au monde.



La race bovine la plus répandue en Suisse. Elle produit en moyenne 6100 kilos de lait par an.



Emblème d'un canton où rugit le fracas des avalanches de neige en montagne et celui des avalanches de camions en plaine.



Elle est capable de jouer au foot, de faire des claquettes et de gagner aux échecs.



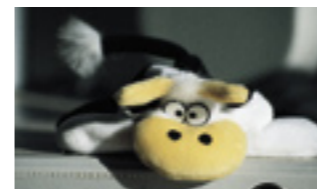
Elle réserve son lait à son veau; on en trouve de plus en plus dans les pâturages de notre pays.



Elle brille accrochée à un trousseau de clés.



Chaque printemps, alors que les troupeaux se mélangent avant la montée à l'alpage, une «reine» est couronnée à l'issue d'un combat.



Facile à soigner, elle est même lavable.



Ouvre les yeux sur les animaux!

- Classe de 1 à 6 les images correspondant à tes rencontres les plus fréquentes avec des animaux et de 7 à 12 tes rencontres les plus rares!
- Tiens, durant une journée, un journal détaillé de tes rencontres avec des animaux de toute espèce ou livre-toi à la chasse aux photos!
- Quels sont tes animaux préférés et ceux que tu n'apprécies guère?
- Imagine un scénario dans lequel tous les animaux symboliques prennent soudainement vie dans notre pays! Ou invente une histoire dans laquelle tous les animaux figurant sur des armoiries, ou tous les animaux en peluche, sont remplacés par d'autres espèces!



5

Cherche encore: où peut-on aussi rencontrer des animaux?

- Choisis trois images sur cette page et cherche des citations et des informations supplémentaires dans tous les médias: articles de journaux, émissions de radio et de télévision, bandes dessinées, spots publicitaires, annonces, affiches, revues, brochures, livres...
- En classe, discutez des divers types de relation entre l'homme et les animaux, en apportant vos expériences personnelles!
- Discutez de l'importance du bétail bovin! Glissez-vous ensuite dans divers rôles: homme des cavernes, chasseur, nomade, responsable du tourisme, chef du marketing pour le lait, etc.
- Débattre de la signification symbolique de diverses espèces animales: lesquelles représentent la force, la paresse, la stupidité? Lesquelles vous sont sympathiques ou antipathiques? Quels animaux sont mis en scène dans les fables? Quels animaux de cinéma ou de bande dessinée connaissez-vous? Citez des expressions mentionnant des animaux (être une poule mouillée, être fier comme un coq, fort comme un taureau, etc.)

Mon histoire d'animaux

□ J'ai écrit un court récit sur mon expérience la plus marquante avec un animal.

4



Old MacDoodle had a farm...

Dans la ferme à Mathurin ...

6

La ferme? C'est traditionnellement un endroit où l'on peut trouver un grand nombre d'espèces différentes, comme dans la ferme à Mathurin. Mais en Suisse, la chanson n'aurait parfois que peu de couplets et, en certains endroits, il faudrait imiter le cri d'animaux exotiques...

Une ferme à l'unisson. Au cours des dernières décennies, la diversité des espèces que l'on pouvait rencontrer dans la cour des fermes a largement disparu. La pression de l'économie a contraint les paysans à rationaliser leur exploitation. Et, comme une ou deux espèces sont plus simples à gérer par un paysan travaillant seul ou à temps partiel, l'uniformité est devenue de plus en plus la règle, même si certaines familles tiennent à garder un maximum d'espèces, par passion ou comme attraction pour les adeptes du tourisme rural.

Les anciennes races se raréfient. De nombreux animaux se sont adaptés au cours des siècles aux conditions climatiques, topographiques et fourragères d'une région déterminée: la vache d'Hérens, la vache rhétique, le cochon laineux, la chèvre à col noir du Valais et bien d'autres encore. Cependant, au fur et à mesure de l'avancée du progrès zootechnique, elles ont été chassées des étables et des écuries par des races modernes nettement plus performantes. A tel point d'ailleurs que, depuis 1982, des paysans collaborent avec l'association Pro Specie Rara (www.psrara.org) pour sauvegarder les races d'animaux domestiques indigènes menacées. Et ce, pas uniquement par nostalgie: Ces races tirent en effet souvent

profit de leur région d'origine de façon économique pour le paysan. De plus, en continuant leur élevage, on peut adapter leurs qualités aux nouvelles conditions de protection de l'environnement.

L'exotisme fait recette. Comme écrit plus haut, il faudrait aussi ajouter de nouveaux cris d'animaux à la chanson de la ferme du Mathurin suisse. Les animaux qui colonisent aujourd'hui de nombreuses fermes helvétiques proviennent de toutes les régions du monde: vaches Highland des hauts plateaux d'Ecosse; autruches d'Afrique du Sud, lamas des Andes, yacks de l'Himalaya. Les paysans importent ces espèces exotiques pour répondre à de nouvelles demandes: viande d'autruche, randonnée avec des lamas, entretien des pâturages par des vaches Highland robustes et peu gourmandes. Ils s'assurent ainsi une diversification bienvenue.

De nouveaux rôles. En 1901, la vache Cerise accomplissait de nombreuses tâches: donner du lait, tirer des chars, avoir des veaux et offrir sa viande. En 2001, on demande à sa descendante Galaxie de produire du lait en quantités énormes. Pour la viande, il y a la vache allaitante Lisa. Il en va de même des autres espèces: la spécialisation a envahi la ferme.



Ça, je le sais!

1. Tu connais certainement les animaux figurant sur l'image ci-contre. Quels sont les plus rares et les plus fréquents? Les espèces traditionnelles et exotiques? Celles utilisées pour la production et celles représentant une attraction touristique? Les animaux domestiques et les animaux sauvages?
2. Chaque espèce animale compte de nombreuses races. Lesquelles connaissez-vous?
3. De nombreux animaux ne figurent pas sur l'illustration: le moineau, la mouche... lequel encore?
4. Pour le point 1., les poètes peuvent écrire en vers (cf. page 15 également).

Zoom sur un animal...

Formez un groupe d'experts se consacrant à un animal de la ferme et brossez un tableau détaillé de sa vie en plein air et à l'intérieur!

1. Commencer par apporter toutes les informations que vous possédez déjà sur l'espèce choisie! En chercher d'autres dans des brochures ou des livres, sur Internet ou auprès d'un paysan. Faire ensuite le portrait de l'animal.
2. Visiter une ferme abritant votre espèce animale. Observer l'animal et son comportement spécifique. Questionner le paysan. Mettre vos informations et vos observations en valeur dans votre portrait.
3. Présenter le portrait en classe au moyen d'une affiche et d'un bref exposé.
4. Partager les connaissances avec d'autres groupes d'experts. Chercher les similitudes et les différences entre espèces: anatomie, fonctions corporelles, nourriture, comportement, etc.

Préparer et présenter un exposé

- Ecris des mots-clés concernant ton animal sur une grande feuille de papier!
- Décris chaque mot-clé que tu trouves intéressant (car tu ne peux bien raconter que ce qui te paraît intéressant)!
- Dresse une liste des mots-clés! Commence par aborder un élément très intéressant ou par poser trois questions auxquelles ton exposé répondra ensuite!
- Ecris le plan de ton exposé sur un transparent pour le rétroprojecteur! Ecris les premières phrases de ton exposé et résume la suite avec des mots-clés! Rappelle au début de ta présentation l'objectif que tu veux atteindre, par exemple: «Je vais vous prouver aujourd'hui que l'âne est un animal intelligent!»

- Raconte quelques événements et observations et décris tes impressions!
- Illustre ta présentation avec des photos et des dessins! Apporte des éléments que l'on peut observer, ressentir, sentir, toucher, goûter, écouter, etc!
- Parle lentement, fort et distinctement!

7



Observation d'animaux

J'ai passé une journée à la ferme, où j'ai observé un animal et dressé la liste de ses principales activités.



Tout pour être à l'aise

Seuls peuvent être mis sur le marché des animaux sains élevés dans de bonnes conditions.



Aller voir sur place

Va à la rencontre de professionnels de l'élevage!

- Rends-toi dans une ferme et cherche à établir le contact avec un paysan ou une paysanne, comme dans les trois interviews précédents!
- Suis le paysan dans son travail avec les animaux et observe l'influence qu'il exerce par sa manière de se comporter avec eux!
- Recueille les expériences vécues avec ses animaux!
- Prends contact avec d'autres professionnels: vétérinaire, marchand, boucher, inséminateur, écuyer.



Discussion en classe

- Évoquez vos expériences et vos connaissances!
- Quelles relations avez-vous établies avec les animaux de rente?



Qu'en penses-tu?

- L'opinion que tu avais au départ a-t-elle changé? Si oui, de quelle manière?

C'est un attachement un peu particulier que celui dont font preuve les paysans lorsqu'ils élèvent, nourrissent, traitent, tondent... et finalement abattent leurs animaux. Andrea, Daniel et Beat vivent et travaillent avec des animaux. Ils nous racontent ce qu'ils ressentent.

Avant de lire leurs réponses, résume en trois ou quatre phrases ce que tu penses de la manière dont les paysans pratiquent la garde des animaux. Est-elle bonne? Douteuse? Fausse?

Nous avons posé les trois questions suivantes à deux paysans et à une fille d'agriculteur:

1. Pour toi, qu'est-ce qui compte dans l'élevage?
2. Que ressens-tu lors d'une naissance?
3. Et lorsqu'un animal est vendu ou abattu?

Andrea Huber, 15 ans, collégienne, Sulzbach ZH
Sur la ferme de ses parents, on trouve 1 âne, 3 poneys, 4 chevaux, 6 vaches, 2 génisses, 6 veaux à l'engrais, 5 chats, 1 chien, 8 canards, 2 lapins.

1.) Lorsque mon père est absent, c'est moi qui traite et nourris les vaches, abreuve les veaux et nettoie les écuries. Auparavant, nous possédions 28 vaches, mais nous n'en avons aujourd'hui plus que 6. Les vaches font partie de ma vie; chacune a son caractère particulier, mais je les aime toutes. Je tiens beaucoup à nos poneys d'Islande. Je m'en occupe, je les mène au pré et nettoie leur écurie. Et j'ai une relation très étroite avec un de nos 5 chats... puisqu'il dort sur mon lit.

2.) Quand j'étais petite, je passais des heures à l'écurie, afin de ne pas manquer un vêlage. Aujourd'hui un peu moins. Nos veaux sont engraisés pour la boucherie, alors ça donne une autre relation, même lors de la naissance. Bon, je les caresse quand même et je joue avec eux, mais je ne me sens pas aussi proche que des vaches.

3.) Nous avons eu une vache que j'aimais vraiment beaucoup (elle s'appelait même Andrea). Lorsqu'elle a été vendue, j'ai beaucoup pleuré. Aujourd'hui, j'aime bien les veaux tant qu'ils sont ici. Mais, un beau jour, je rentre à la maison et ils ne sont plus là.

Daniel Eschbach, 25 ans, paysan à Diegten BL

28 vaches laitières et 100 génisses; 1 chien, 8 chats, quelques poules naines.

1.) Les performances des animaux doivent évidemment être bonnes, car nous en vivons. Mes vaches donnent beaucoup de lait (en moyenne annuelle 9700 kilos par vache). Mes génisses vêlent la première fois à l'âge de 30 mois. Mais il est tout aussi important pour moi que les animaux se sentent bien. Comme c'est le cas avec les humains, le lien avec eux n'est harmonieux que si chacun est à l'aise. Je vois que mes vaches le sont à leur manière de manger, d'être au repos, à l'apparence de leur pelage qui doit être lisse et brillant; l'atmosphère, le calme, la température, la luminosité de l'étable influent aussi sur leur santé.

2.) A chaque naissance, la famille tout entière est sur les dents. Chaque fois qu'un veau femelle voit le jour c'est une très bonne surprise, car nous pouvons le garder et l'élever. Les veaux de vaches âgées et à forte productivité ont une importance particulière.

3.) Nous vendons beaucoup de génisses lors de mises publiques, et nous sommes souvent tristes de les voir partir. C'est encore plus difficile d'envoyer une bête à l'abattoir. Nous ne vendons d'ailleurs jamais nos vaches directement au boucher, mais à un intermédiaire. Pourquoi? Nous n'en avons jamais parlé en famille.

Beat Feierabend, 35 ans, paysan à Rickenbach LU

40 vaches laitières, 20 génisses, 10 veaux à l'engrais, 75 truies mères, 480 porcs à l'engrais.

1.) Les animaux doivent se sentir bien et être en parfaite santé. Et on fait tout ce qu'il faut pour que leurs performances soient optimales: mode de détention, nourriture, climat de l'étable. Mon objectif est d'obtenir 10000 kilos de lait par vache et par année. Pour cette raison, nous inséminons nos vaches Holstein avec la semence des meilleurs taureaux du monde. En revanche, je m'oppose au transfert d'embryons: il ne faut pas tricher avec la nature dans l'unique but d'élever des vaches plus belles et meilleures. Pour les porcs, je participe depuis une année au programme du label SwissPrimPorc, qui impose des exigences extrêmement sévères concernant les conditions de détention qui doivent être respectueuses des besoins de l'espèce. Aujourd'hui, mes porcs bénéficient de beaucoup d'espace et de lumière. Je ne voudrais en tout cas jamais revenir aux conditions du passé.

2.) Je suis heureux quand tout se passe bien. Mais quand ce n'est pas le cas, cela me fait soucier et je cherche en permanence ce que j'ai bien pu faire faux.

3.) Avec chaque animal, c'est différent. Lorsqu'une vache ne donne pas ce que l'on attend d'elle, elle est exclue du troupeau. Mais lorsque je dois me séparer d'une de mes vaches préférées après six ans, ça me fait mal au cœur. Avec certaines vaches, on établit des liens particuliers: elles viennent à ma rencontre, me lèchent la main. Avec les porcs, qu'on ne garde que six mois, on a peu de relations.



Têter le lait maternel, fouir le sol et se rouler dans la poussière... une vie naturelle pour le porc, cousin du sanglier.



Tondeuse à gazon et...

Côtelettes et boyaux.



La plupart des moutons suisses appartient à la race Blanc des

Alpes, dont l'intérêt principal est la viande. Après six mois passés dans les pâturages, les agneaux sont prêts pour la boucherie. Le boucher propose à ses clients gigots, morceaux de poitrine et de cou, carrés, chops, épaules, côtelettes et morceaux pour le ragoût. Les abats tels que foie, poumons, cœur et estomac (tripes) ne sont presque plus demandés de nos jours par la clientèle suisse. On exporte la peau de l'animal pour un prix dérisoire, elle est traitée à l'étranger. Environ la moitié du poids de l'animal abattu n'est pas utilisable telle quelle.

10

Lait et fromage.



Le lait de brebis provient de races particulières que l'on trouve rarement

en Suisse. Ce lait n'a pas, contrairement au lait de chèvre, un goût très prononcé. Sa haute teneur en graisse rappelle un peu la crème à café. Il contient également plus de protéines, de vitamines et de sels minéraux que le lait de vache. On peut acheter du lait de brebis, des yogourts au lait de brebis et du fromage de brebis de provenance suisse directement auprès du paysan.



Liste des avantages

J'ai établi une liste de tous les produits d'origine animale que j'emploie chaque jour.

La tondeuse à gazon et la fabrique de roquefort dont il est question ici, c'est le mouton. On découvre vraiment des choses étonnantes quand on s'informe de l'utilité des animaux d'élevage.



La tonte dure uneminute et participe au bien-être du mouton.

Les chiffres

La viande représente 98% des revenus de l'élevage du mouton en Suisse. Une brebis de la race Blanc des Alpes met bas en moyenne 1,8 agneau par an. Le poids d'un agneau augmente quotidiennement de 200 grammes. Au moment de l'abattage, il pèse 40 kg. Le boucher utilise 46% de ce poids. La peau lui rapporte au mieux 1fr. 50.

La laine. Le mouton est tondu deux fois par an, ce qui donne 4 kg de laine brute par tête. 1 kg de laine correctement traitée rapportera en 2001 le prix subventionné de fr. 2,10.

Le lait. Une brebis laitière donne environ 600 litres de lait par an, contenant 5,6% de protéines et 7,5% de graisse (le lait de vache contient 3,2% de protéines et 3,7% de graisse).

Un troupeau comptant 30 000 agneaux produit en hiver 120 000 kg de viande (3 mois de pâture, 100 grammes de prise de poids quotidienne).



Un prospectus sur les produits du mouton

1 Pour voir à quoi servent les animaux d'élevage, tu peux classer les divers produits et les différentes utilisations du mouton, puis rédiger et illustrer rapidement un prospectus sur ces produits en prenant comme modèle un prospectus de vente par correspondance. Un éleveur de moutons pourrait bien sûr t'en apprendre encore plus sur leur utilité.

Différentes catégories de produits:

- Alimentation
- Matière première pour l'alimentation
- Matière première pour d'autres utilisations
- Articles non alimentaires
- Produits autrefois d'utilité courante
- Prestations d'utilité économique, culturelle ou écologique
- Déchets et leur utilisation

2 En discutant avec un paysan, tu peux répertorier l'utilité d'autres animaux d'élevage, comme la vache, la chèvre, le cheval, le porc, la poule etc. Tu peux illustrer le prospectus avec tes découvertes.

Duvets et pullovers.



La laine tient chaud. Celle de mouton offre une couche d'isolation légère et

perméable à l'air, idéale pour la confection de vêtements. La graisse naturelle de la laine, la lanoline, rend la laine imperméable à l'humidité extérieure, alors que l'humidité corporelle peut passer à travers ses fibres sans la rendre humide. Il existe plusieurs qualités: lambswool, laine de mérinos, laine vierge. Le prix de la laine suisse de mouton ne couvre même pas le salaire de celui qui la tond.

Hobby et entretien des pâturages.



L'élevage du mouton est souvent considéré comme gain subsidiaire ou hobby. En été, les moutons paissent en montagne – et depuis peu également à la campagne – surtout sur des terrains accidentés, pierreux et au fourrage rare. Ils broutent l'herbe comme une tondeuse à gazon tout en travaillant le sol grâce à leurs sabots. C'est avantageux pour les prés si l'on répartit intelligemment les parcelles et qu'on adapte la durée de pâture. Les moutons passent l'hiver sans problème en plein air.

L'œuf et la poule



11

Qui, de l'œuf ou de la poule, est apparu le premier?! Laissons là la philosophie et intéressons-nous à ces volatiles qui satisfont la consommation de presque 200 œufs par Suisse et par an.

Ce dont la poule a besoin...

- de vivre en petit groupe, avec au maximum soixante consœurs,
- d'un coq, pour la compagnie et pour arbitrer les conflits,
- d'espace pour gratter le sol et picorer de bonnes choses,
- d'un bain de poussière tous les deux jours,
- d'un nid pour pondre ses œufs
- et d'un perchoir pour passer la nuit.

plusieurs étages, sur des sols en partie recouverts de litière.

Le consommateur fait un choix critique

- Les 7,29 millions de Suisses consomment en moyenne chacun 195 œufs par an (œufs entiers ou produits transformés/1999).
- Le prix d'achat est de 57,2 centimes l'œuf indigène et de 32,5 centimes l'œuf importé.
- Les œufs suisses proviennent d'élevages respectueux des animaux. En revanche, les œufs de provenance étrangère sont en bonne partie issus de poules élevées en batterie, mode de détention interdit dans notre pays.

La loi impose des conditions de détention respectueuses des animaux

Depuis l'interdiction de l'élevage en batterie en 1992, cette forme de détention a entièrement disparu de Suisse. Les différents modes de garde autorisés sont:

- Élevage en plein air: les poules peuvent passer librement du poulailler au pré.
- Élevage au sol: les poules vivent dans un poulailler au sol plat, équipé de perchoirs
 - Volière: les poules sont logées dans un poulailler à

Le producteur suisse doit obtenir un prix couvrant ses frais

- Un œuf coûte 27 centimes à la production, pour un

élevage de 4000 poules; avec moins de poules ou avec un poulailler sophistiqué, les frais sont plus élevés.

- Le prix payé au producteur est de 21,58 centimes l'œuf, soit 5,42 centimes de moins que le coût de production en tenant compte d'un salaire de fr. 25.–/heure.
- Pour que l'élevage soit rentable, les poules doivent pondre 300 œufs par année (en 1950, 150 œufs).

L'aviculteur européen doit être concurrentiel

- En 1999, dans les pays de l'Union européenne, 92 % des poules étaient détenues en batterie; l'interdiction de ce type d'élevage n'est pas prévu avant 2013.
- Les grands producteurs des pays de l'UE ne veulent pas de cette interdiction. Ils craignent la concurrence des pays de l'Est où se pratique ce mode de détention moins coûteux.

Où est le problème?

- Compare les intérêts des différents acteurs du marché de l'œuf. Où sont les points communs? Les causes de friction?
- Pour plus de renseignements, écrire à l'adresse e-mail: segoeufs@worldcom.ch
- Discute en classe de la manière de produire des œufs en tenant compte des intérêts économiques, écologiques et éthiques!

- Les œufs étrangers sont principalement importés sous forme de produits transformés; en 1999, l'équivalent de 514 millions d'œufs a ainsi été importé sous forme d'«ovoproduits».

Le commerçant défend sa place sur le marché

- Il veut obtenir des marges intéressantes (différence entre prix d'achat au producteur et prix de vente au consommateur).

Entre la poulette et le jeune Marcel, il n'y a pas de conflit d'intérêts!



Éthique

Pendant une semaine, j'ai acheté des produits d'origine animale en étant attentif à leur provenance et à leur mode de production.

...fabrique de roquefort

Jolie Fleur et son poulain

12 Willi Altorfer, paysan à Bertschikon ZH, travaille depuis 1965 exclusivement avec des chevaux au lieu de tracteurs. Il élève lui-même des chevaux depuis 30 ans.



Pour effectuer les travaux agricoles dans son exploitation de Bertschikon près de Gossau ZH, Willi Altorfer utilise exclusivement des chevaux. Vu leur prix élevé, et afin de pouvoir disposer en tout temps de deux bêtes robustes, il élève lui-même des chevaux.



Evaluation des animaux

- J'ai assisté à un marché aux bestiaux ou à une exposition de bétail.
- Je suis capable de citer les principaux critères d'élevage d'un animal de rente:.....

Ascendance. Jolie Fleur est le nom de l'actuelle jument poulinière de Willi Altorfer. Il l'a achetée en 1991 parce que son origine, dont il avait pu prendre connaissance sur son certificat d'ascendance, lui convenait. A l'instar de la plupart des juments, Jolie Fleur a été saillie pour la première fois à l'âge de trois ans.

Fécondation. De février à mai-juin, les juments sont en chaleur toutes les trois semaines durant cinq à dix jours. L'ovulation se produit à la fin de chaque période de chaleur; l'ovule n'est fécondable que pendant quatre à vingt heures. Pour être à peu près certain que sa jument sera fécondée, Willi Altorfer la conduit tous les un jour et demi à l'étalon. Les spermatozoïdes restent vivants et peuvent féconder l'ovule jusqu'à 48 heures après la saillie.

Insémination artificielle. Willi Altorfer a fait une seule expérience avec l'insémination artificielle (IA). Mais il ne recommencera pas, car le prix d'une IA est si élevé qu'elle ne se justifie que pour les véritables chevaux de compétition. Il faut en effet faire appel au vétérinaire qui, à l'aide d'un appareil à ultrasons (échographie), va surveiller l'ovulation et déterminer le moment idéal de l'insémination. Pour procéder à l'insémination, le vétérinaire introduit une main dans le rectum de la jument et il entoure le col de l'utérus. Avec l'autre main, il introduit le cathéter d'insémination par le vagin jusqu'au col de l'utérus et dépose la semence de l'étalon dans l'orifice utérin. Le lendemain, le vétérinaire contrôle si l'ovule est fécondé. Si ce n'est pas le cas, il procède à une seconde insémination.

Gestation. Entre le 18e et le 40e jour après la fécondation, le vétérinaire contrôle par échographie si un embryon est

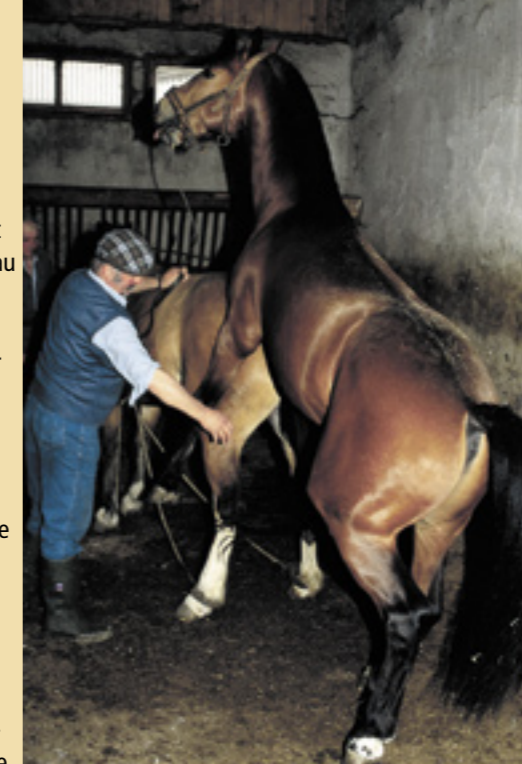
présent. Si ce n'est pas le cas, la jument est de nouveau saillie. A sept mois de gestation le futur poulain est gros comme un chat; à neuf mois il atteint la taille d'un agneau. Willi Altorfer fait travailler Jolie Fleur normalement jusqu'au poulinage, ensuite, il recommence le plus tôt possible.

Poulinage.

Le poulain naît à l'issue du 11e mois de gestation. La naissance dure 15 minutes environ. Normalement, la jument se couche pour pouliner. La poche amniotique apparaît en premier. Lorsqu'elle est percée, la tête et les membres antérieurs apparaissent. Le poulain est expulsé après trois à cinq contractions. On libère immédiatement sa tête de l'enveloppe foetale ou chorion afin qu'il n'étouffe pas. On ne coupe pas tout de suite le cordon ombilical, de manière à permettre au sang qui se trouve encore dans la «délivrance» de s'écouler. Le poulain va en-

suite téter sa mère pendant six à sept mois, jusqu'au sevrage. Dans la nature, la jument se sépare de son poulain juste avant la mise bas suivante, au bout d'un an environ.

Classement. A l'âge de six mois, le poulain est évalué pour la première fois. Il devra subir de nouveaux tests à l'âge de trois et quatre ans. Les experts évaluent surtout ses caractéristiques extérieures, son caractère et ses performances aux différentes allures (pas, trot, galop) et au saut. Les notes sont inscrites dans le certificat d'ascendance.



L'accouplement d'une jument et d'un étalon demande du temps et de la patience.



Créer un lexique de la fécondation et de l'élevage

Tu peux approfondir ce que tu viens d'apprendre sur la reproduction des chevaux et des vaches.

- 1 Relève les termes concernant la fécondation.
- 2 Cherche d'autres termes concernant la reproduction et l'élevage: organes sexuels mâle et femelle, cycle sexuel, clones, etc. Classe-les par ordre alphabétique!
- 3 Comme dans un dictionnaire, définis et décris brièvement ces termes et complète-les par des dessins! Cherche les informations manquantes dans des livres de biologie, des lexiques ou sur Internet!
- 4 Montre ton lexique à un éleveur; en fonction de ses indications, complète-le et corrige-le!
- 5 Demande à un paysan ce qu'il cherche à améliorer dans son élevage et comment il juge la qualité de ses animaux.
- 6 Complète le lexique avec les mots-clés de l'élevage: objectifs, méthodes, caractéristiques désirées, techniques.

13

Les éleveurs pensent en termes de générations

Après la fécondation d'un ovule (femelle) par un spermatozoïde (mâle), le patrimoine génétique du nouvel individu A est déterminé de façon définitive. Pour le modifier, il faudra intervenir sur la génération B. Dans l'élevage des animaux de rente, par exemple les vaches, les caractéristiques et les performances sont améliorées de génération en génération.

Formuler les objectifs d'élevage:

L'éleveur définit les qualités et performances qu'il souhaite obtenir chez le veau.

Sélectionner: L'éleveur sélectionne une vache et un taureau de qualité.

Combiner: L'éleveur veille à combiner les gènes de façon à obtenir les caractéristiques souhaitées.

Choisir la technique: Insémination artificielle, transfert d'embryons, fécondation in vitro, sexuation du sperme.

La viande, un pan de notre culture

La façon dont tu te jettes sur ton steak, ta capacité à apprécier un morceau de choix, la manière dont tu accomodes la viande, tous ces éléments renseignent sur ton identité et ton environnement culturel. Partout la culture imprègne la consommation de la viande: rites d'abattage, festins après boucherie, interdits religieux, etc. La viande est aussi présente dans tous les bons moments de la vie: grillades des soirs d'été, brochettes de pique-nique en forêt; fondue chinoise entre amis.

14

Que serait Obélix sans sanglier? Un dimanche sans rôti aux lardons? Une Bénichon sans gigot à l'ail? La viande n'est pas simplement une nourriture, elle fait partie de la culture.

Comme entrée, on sert des oursins, des huîtres fraîches, des moules, des grives aux asperges, des poulets de grain et un plat composé de pouces-pieds¹. On garnit ensuite les tables de bécasses, de tranches de filet de chevreuil et de sanglier, de coqs en pâte et d'escargots. Vinrent ensuite les plats principaux: mamelles de truies, têtes de sanglier fumées, canards rôtis et en salmis, lièvres rôtis et volailles de chair.

«Le festin des Romains», Cornelius Lentulus, 70 av. J.-C.

¹ crustacé voisin de l'anafite dont le pédoncule est comestible.

La fête est dédiée à Durga, déesse du courage. Dans les temples, on lui offre des animaux sacrifiés. On achète des animaux vivants, surtout des chèvres et des poules. On les engraisse à la maison et on les abat deux jours avant la fête. C'est l'affaire des hommes. J'aurais aimé que mon mari participe au sacrifice. Mais lui préférerait regarder et faire des photos. Il a juste arraché quelques poils sur la chèvre morte.

Récit d'une Népalaise mariée à un Suisse, décrivant un sacrifice rituel au Népal (Beobachter no. 24, 2000)

Si l'on a de la viande qui ne sent pas très bon mais qui est susceptible de servir en cuisine, il faut la couper en cubes de l'épaisseur d'un pouce et la saupoudrer de cendre de charbon. Lorsqu'elle a perdu son odeur, il faut la laver à l'eau froide. La viande est alors mangeable.

«La cuisine des pauvres», tiré d'un ouvrage de 1840

Je faisais saisir le rôti sur un feu pas trop fort. Après l'avoir tourné, je faisais braiser avec la viande des légumes à soupe coupés en dés et arrosais ensuite régulièrement le tout d'un peu de bouillon et d'une goutte de bière. Je soulevais souvent le couvercle et arrosais la viande avec ce jus de rôti. A la fin, je plaçais la viande 5 minutes sous le gril, jusqu'à ce que la croûte se craquelle. Après tant de soins et d'efforts, je déposais sur la table un rôti de porc juteux, à la belle croûte dorée.

Tiré du livre de recettes «Sonnagsbraten» (Le rôti dominical), 1992



Viande et traditions

- Cherche des exemples sur le thème de la viande et de la culture (steak tartare, dinde de Noël, faire boucherie à la campagne, repas sans viande pendant le Carême, etc.)
- As-tu été marqué par des événements liés à la consommation de viande? Lesquels?
- Compare tes habitudes de consommation de viande avec celles des parents et grands-parents. Sont-elles différentes? En quoi?



Le parcours des sens

En collaboration avec le paysan, vous pouvez créer un parcours des sens. Disposez cinq postes permettant chacun de tester un sens (pour exclure les autres, se pincer le nez, se bander les yeux, se boucher les oreilles...).

Odorat. Diverses écuries et étables, produits, fourrages, etc.

Goût. Produits de la ferme, différentes sortes de lait, graines de céréales, etc.

Toucher. Animaux, fourrages, outils, sol (parcours à pieds nus dans l'herbe), etc.

Ouïe (bruits naturels ou enregistrés), cris des animaux, mouvements des animaux, bruits de machines, etc.

Vue. Photos en gros plan de divers endroits, objets ou animaux de la ferme à trouver.



L'entraînement des sens

L'acuité de nos sens peut être stimulée par diverses activités.

• Observons, au cours d'une journée d'école, quand et comment nos sens sont activés!

• Une ferme qui abrite de nombreux animaux est un fantastique terrain d'entraînement pour les sens. Explore tous les bâtiments de la ferme où tu as le droit d'entrer et concentre-toi sur tout ce qui a trait aux animaux! Note tes impressions au fur et à mesure:

1. Que remarques-tu?
2. Lesquels de tes sens sont «tittillés»?
3. Décris tes impressions!



Jouer avec les sens

Les impressions perçues avec nos sens peuvent être le point de départ de différents jeux et activités créatrices:

Concours de photos. Photographiez votre animal préféré de manière inattendue, drôle, originale!

Jeu de mémoire d'images et de sons. Jeu de mémoire combinant les cris des animaux avec leur image.

Composition. Panachez un morceau de musique avec des cris d'animaux; jouez avec un enregistrement de ces cris!

Sculpture. Modelez ou sculptez un animal en faisant ressortir ses traits caractéristiques!

Tous les sens à l'affût

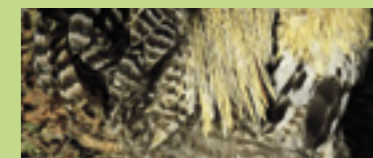
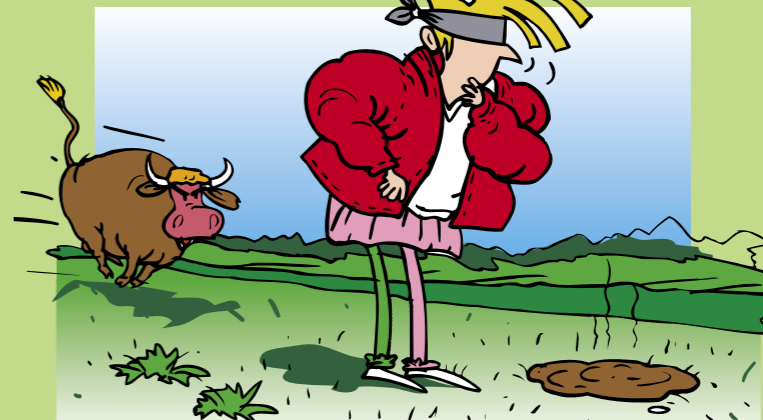
«Dans les fermes, ça pue», disent les citadins en se pinçant le nez. Mais non! Ouvrez vos narines, éveillez vos sens et vous remarquerez qu'une ferme recèle une variété inimaginable d'odeurs, de bruits, de saveurs, de couleurs, de formes et d'images!

Au quotidien, nous n'utilisons nos sens que lorsque nous en avons besoin. A vélo au milieu du trafic, ce sont surtout nos yeux et nos oreilles qui travaillent – l'odorat ne s'éveille qu'au passage d'un camion et de son nuage de gaz d'échappement malodorant. Au restaurant, au contraire, nous commençons par sentir, puis nous voyons les mets qui nous font envie et enfin nous les dégustons. Normalement, nos

sens sont «au repos» mais les changements brusques d'ambiance – l'odeur d'une boulangerie ou le téléphone qui sonne – les réveillent et leur donnent toute leur acuité.

Nos sens réagissent à la nouveauté: concert pop, voyage en avion, visite d'une ferme... Ils sont notre indispensable centrale d'information.

Ici ça sent... la vache?



15



Hommage aux animaux

□ Je rends hommage à mon animal préféré en lui consacrant une sculpture, un dessin, une photo, un poème, une histoire, un morceau de musique ou une chanson.



La civilisation de la viande

□ Je connais au moins six faits culturels liés à la consommation de viande.



Nous attendons votre courrier!

Notre adresse:

Rédaction de Pick-up
AGIR, case postale 128
1000 Lausanne 6
e-mail: agir@worldcom.ch

Coche ci-dessous les actions que tu as réalisées dans le cadre du passeport animal et complète ce document avec ton nom et ton prénom!



Passeport animal

Prénom et nom

mérite la mention de fine connaissance / fin connaisseur des animaux, pour avoir:

- écrit une histoire brève sur sa rencontre la plus marquante avec un animal.
- noté durant une journée les activités les plus importantes d'une exploitation agricole.
- participé aux soins donnés aux animaux.
- consigné dans un journal son expérience des soins donnés aux animaux.
- établi une liste des produits d'origine animale qu'elle/il utilise chaque jour.
- porté attention durant une semaine à la provenance et au mode de détention des animaux lors d'achats de produits d'origine animale.
- visité un marché ou une exposition de bétail.
- étudié les principaux critères de sélection d'une espèce d'animal de rente.
- pris connaissance d'au moins six faits culturels liés à la consommation de viande.
- créé une œuvre d'art à la gloire de son animal de rente favori.

Distinctions:

0	misérable	7 à 9	excellent
1 à 3	peut mieux faire	10	parfait
4 à 6	remarquable		

Parrainage d'animaux

As-tu envie d'avoir une relation suivie avec un animal de la ferme? Demande à un paysan s'il te permet de devenir parrain ou marraine d'une vache, d'un cochon, d'un mouton, d'une chèvre ou d'une poule. Ce qui sous-entend que tu visites

régulièrement ton «filleul» afin de voir comment il va et la manière dont il se développe. Peut-être même pourrais-tu le nourrir et le soigner...

Concours de photos

Participe à notre grand concours de photos sur le thème:

«Proches de vous. Les paysans suisses.»

Sujet: L'agriculture: les paysans, les animaux, le paysage, la technique, etc.

Délai: 31 octobre 2001

Tous les participants gagneront un film couleurs de 24 poses et un billet d'entrée à l'Olma.

Les meilleures photos seront exposées à l' EXPOAGRICOLE.02

à Morat. Divers prix seront attribués au niveau cantonal. Dix prix de fr. 400.- à fr. 3'000.- seront attribués au niveau fédéral. Inscription: Les formulaires d'inscription peuvent être obtenus auprès de l'Union suisse des paysans (USP), Département communication, Laurstr. 10, 5201 Brugg, tél. 056 / 462 51 11, e-Mail: Irene.Diesslin@sbv-usp.ch

Pick-up no 8 paraîtra en automne 2001 sur le thème

La technique dans l'agriculture

Les numéros suivants sont encore disponibles:

- ___ No. 1 (130508): **Le marché des produits alimentaires**
- ___ No. 2 (130516): **Nature et agriculture**
- ___ No. 3 (130524): **Tourisme et agriculture**
- ___ No. 4 (130532): **Les professions liées à l'agriculture**
- ___ No. 5 (130540): **Les plantes dans l'agriculture**
- ___ No. 6 (130559): **L'agriculture et l'Europe**
- ___ No. 7 (130567): **Les animaux dans l'agriculture**

Prénom et nom

Adresse

Pour toute commande, s'adresser à: AGIR, case postale 128, 1000 Lausanne 6, tél. 021 / 613 11 31, fax 021 / 613 11 30, site internet www.agirinfo.com

Expositions de bétail

PFERD, exposition suisse du cheval

du 20 au 29 avril 2001, Berne

Fête du mulet sur l'Alpe

21 et 22 juillet, Leysin

Marché-concours de chevaux

10-12 août, Saignelégier

Foire du bétail

18 août, Les Crosets

Marché-concours des taureaux

du 16 au 19 septembre, Espace Gruyère, Bulle

Combat de reines

23 septembre, Rarogne

Désalpes

22 septembre, Lignièrès
29 septembre, Charmey
29 septembre ou 6 octobre, Saint-Cergue
6 octobre, Albeuve et Semsales

Marché-concours de menu bétail

29 et 30 septembre, Espace Gruyère, Bulle

Swiss Expo: Exposition suisse de bétail laitier

15-17 novembre 2001, Polyexpo, La Chaux-de-Fonds, Tél. 032 919 68 95

Junior Expo Bulle: Exposition de bétail

7 et 8 décembre 2001, Espace Gruyère, Bulle, Tél. 026 919 86 50

Pour obtenir des renseignements sur d'autres manifestations, s'adresser à: AGIR, case postale 128, 1000 Lausanne 6, tél. 021 / 613 11 31, fax 021 / 613 11 30, site Internet www.agirinfo.com

Maurice



P. Hürzeler ©www.lid.ch